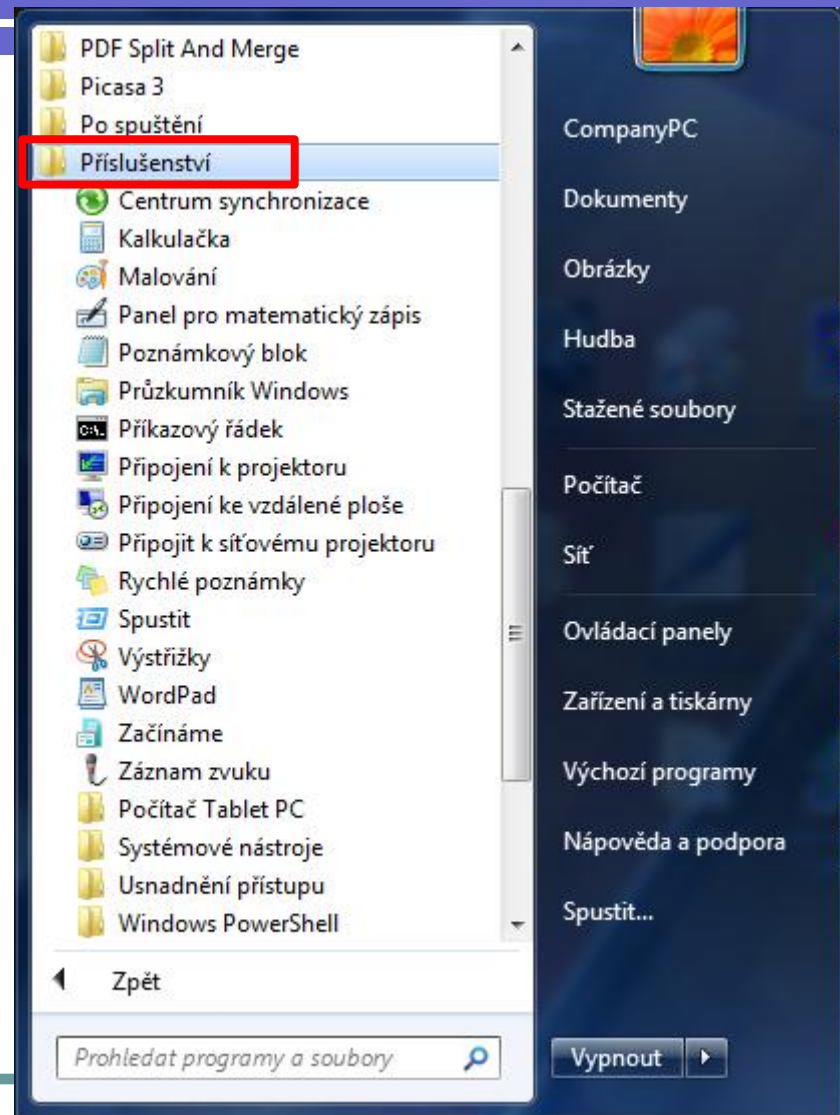


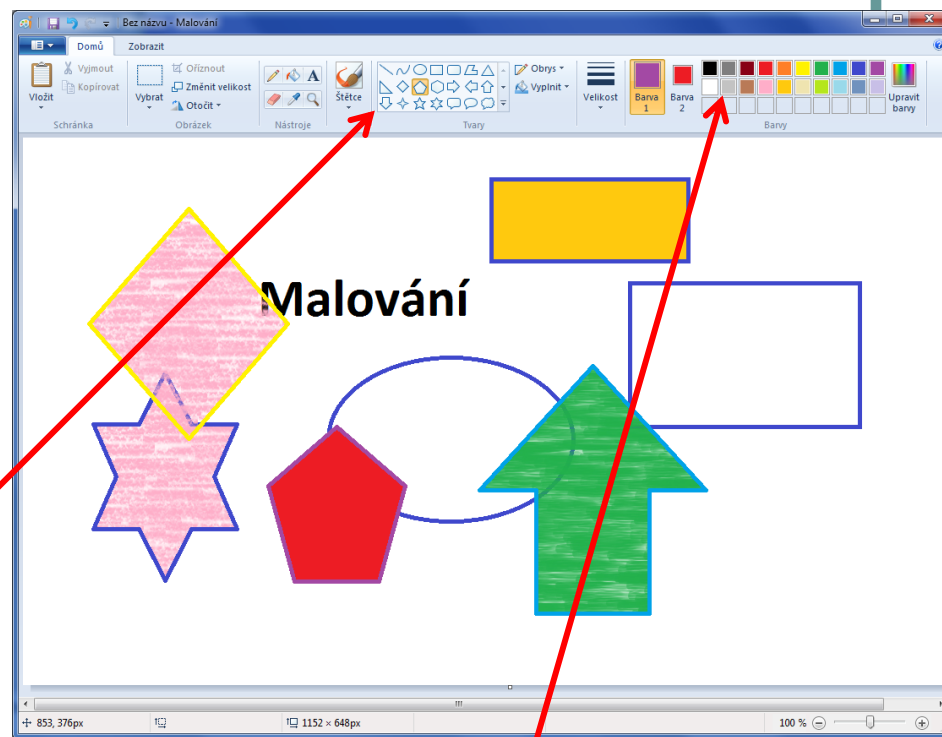
# Příslušenství

- Nabídka **Příslušenství** operačního systému nám umožňuje řadu dalších možností využití služeb počítače.
- Patří mezi ně možnost vytvořit obrázky, upravit fotografie, vytvořit textové dokumenty, využívat kalkulačku, zaznamenávat zvuk, přehrávat zvuky, hudbu, videa.
- Příslušenství nám nabízí takové věci, jako je například oprava systému z vytvořené zálohy, nebo ovládání jiného počítače prostřednictvím nástroje Vzdálená plocha
- Nabídku vyvoláme postupem **Start – Všechny programy - Příslušenství**



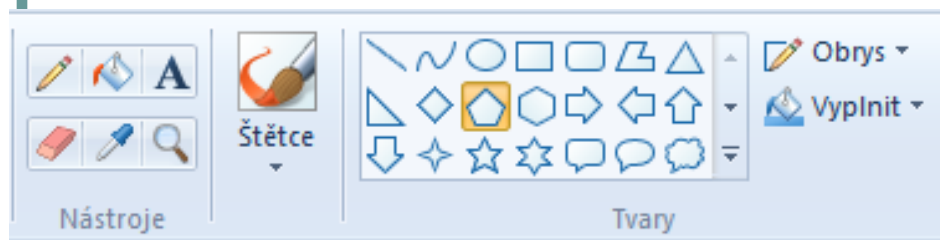
# Malování – ovládací panely

- Nejprve se naučíme pracovat s programem **Malování**.
- Program Malování je jednoduchý grafický program určený ke tvorbě obrázků kreslením nebo pro úpravu existujícího obrázku.
- Program spustíme z nabídky Příslušenství a hned můžeme **vytvářet nový dokument – obrázek..**
- Máme možnost využít **pestrý panel nástrojů**, ve kterém nalezneme prvky od geometrických tvarů, až po textová pole, či možnost smazat, co potřebujeme.



Lze také měnit barvy prvků, výplní, nebo textu, tloušťku čar a křivek.

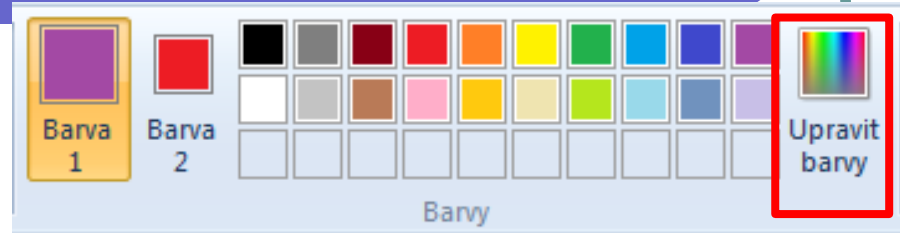
# Malování – panel nástrojů - popis



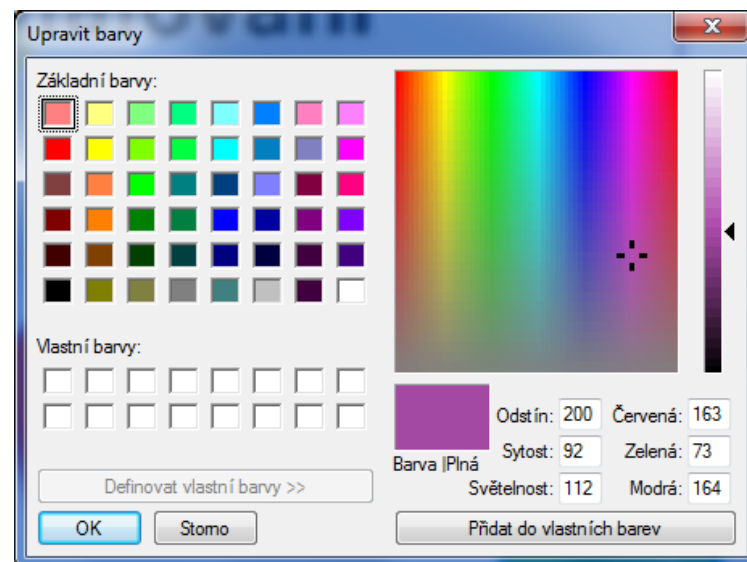
- Guma ( barevná guma) – maže již vytvořené prvky
- Kapátko – nabírá barvu
- Tužka – maluje tenké čáry různého tvaru
- Sprej – stříká část mlhy
- Lupa – přiblíží část obrázku
- Plechovka – vyplní uzavřenou oblast barvou
- Štětec – umožňuje malovat různě silné nepravidelné čáry
- Text – vytvoří textové pole, do kterého můžeme psát
- Výběr jednotlivých přednastavených tvarů
- Mnohoúhelník – vytváří nepravidelné mnohoúhelníky
- Zaoblený obdélník – umožňuje vytvářet pravoúhlé zaoblené tvary
- Obdélník – umožňuje vytvářet pravoúhlé uzavřené tvary
- Elipsa – umožňuje vytvářet zaoblené tvary
- Úsečka – ukončená přímá čára
- Křivka - ukončená nepřímá čára
- Popisky

# Malování – panel barev

- **Barva popředí a pozadí** – horní čtvereček ukazuje zvolenou barvu nástroje, dolní ukazuje barvu pozadí.
- **Barva popředí - 1** je zvolená barva nástroje, používá se pro čáry, okraje tvarů a text.
- **Barva pozadí - 2** se používá pro výplň vnitřní části uzavřených tvarů, pozadí textových rámečků a při použití gumy.
- **Volba barvy:**
- **Barva popředí (nástroje)** – kliknutím levým tlačítkem myši na požadovanou barvu v nabídce barev
- **Barva pozadí** – kliknutí pravým tlačítkem myši na požadovanou barvu v nabídce barev

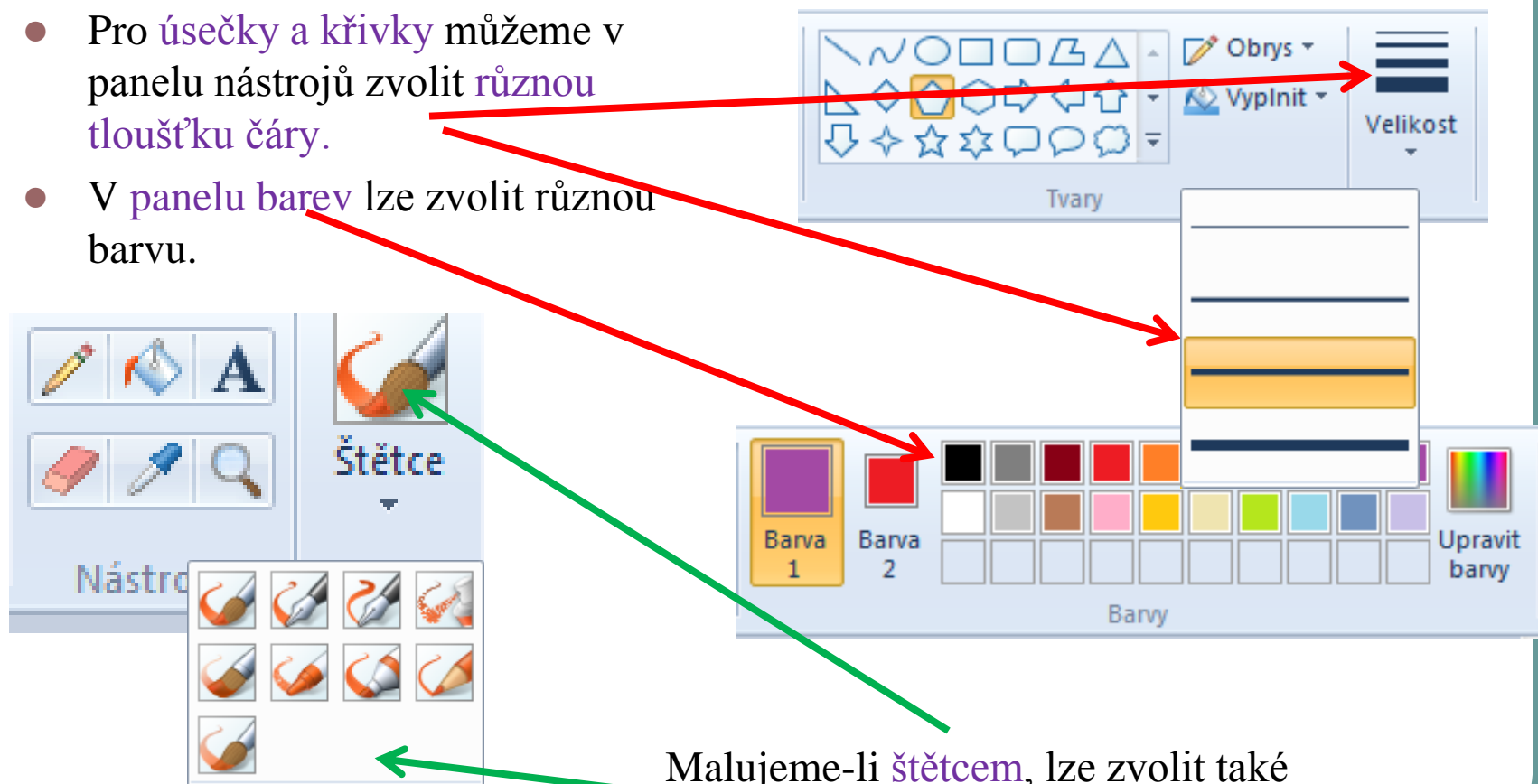


- Panel nabídek umožňuje také do panelu barev začlenit vlastní barvy.



# Malování – úsečky a křivky

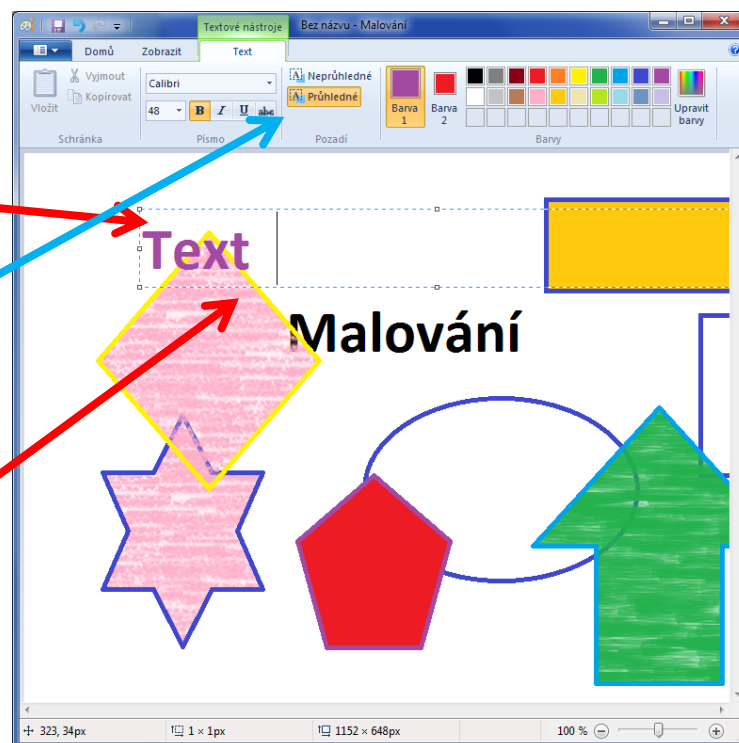
- Pro úsečky a křivky můžeme v panelu nástrojů zvolit **různou tloušťku čáry**.
- V **panelu barev** lze zvolit **různou barvu**.



Malujeme-li **štětcem**, lze zvolit také druh, sílu i barvu čar .

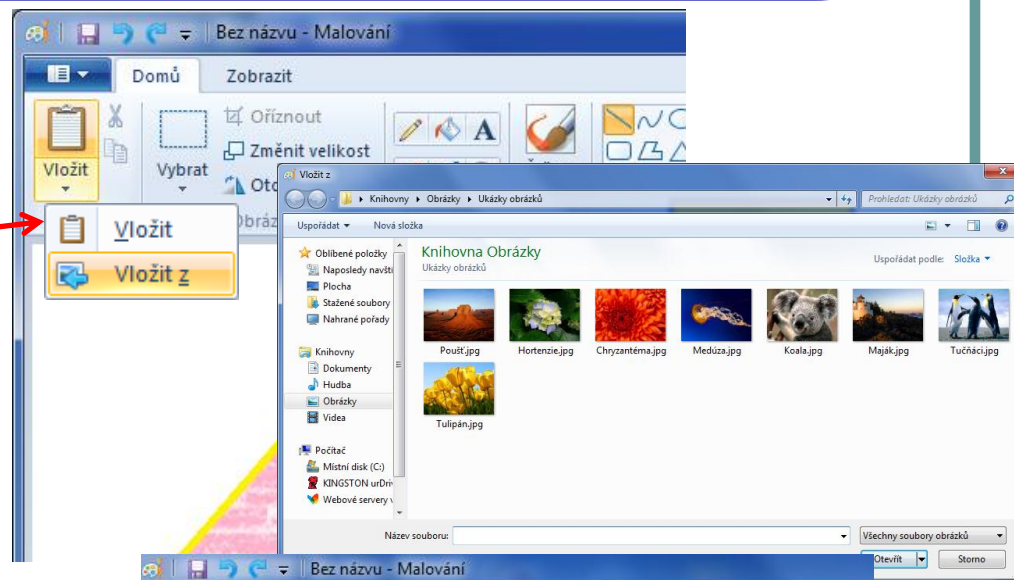
# Text v obrázku

- Do obrázku lze vložit **textové pole**, do kterého můžeme vpisovat text.
- Různá může být barva textu a pozadí, velikost textu i styl písma.
- **Panel nástrojů text**
- Textové pole může být na pozadí, nebo překrývat jiné objekty.

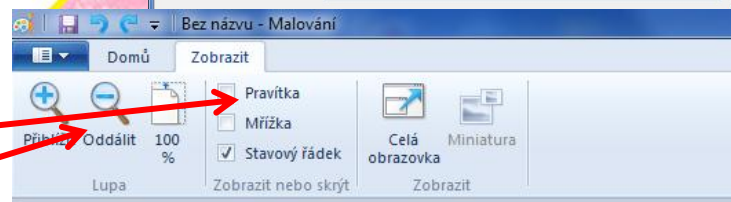


# Panely nabídek, lupa

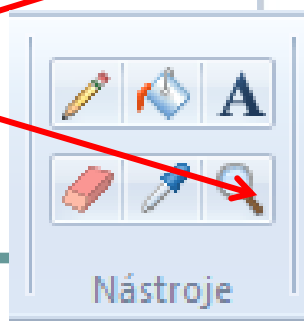
- Nabídka **Vložit** umožňuje do obrázku vložit další obrázek umístěný v našem počítači.....



- S nabídkou **Zobrazit** můžeme ovlivnit zobrazení ovládacích prvků.

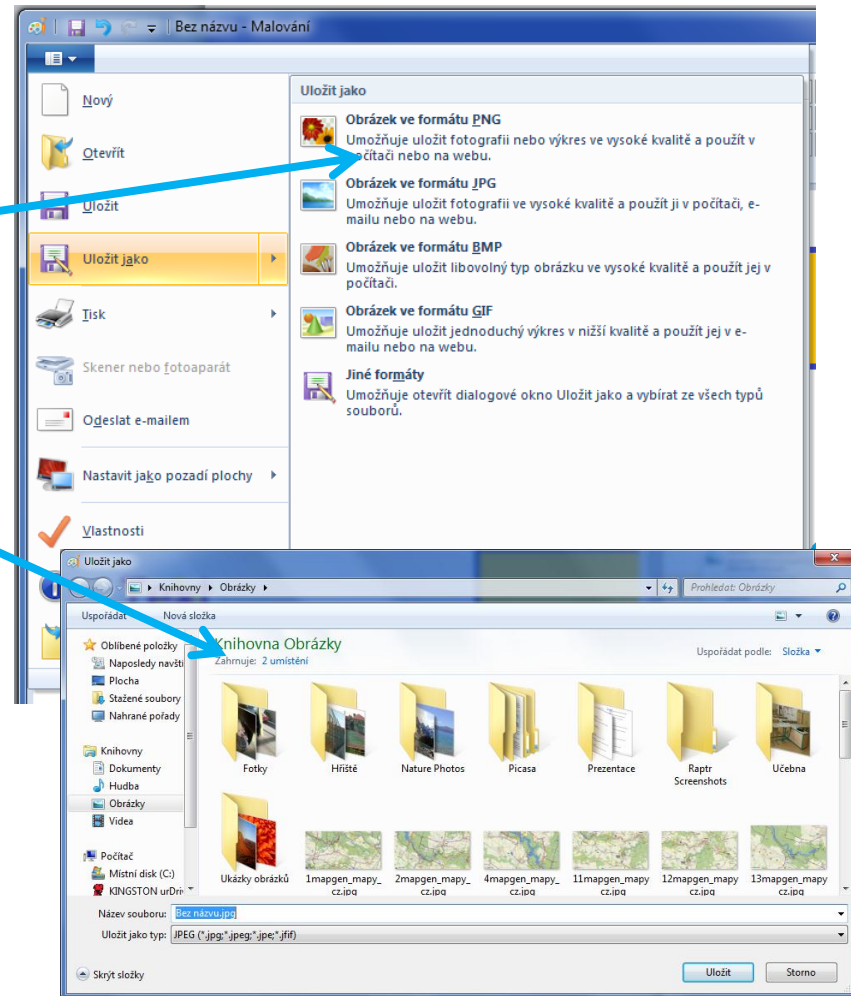


- Lupa upravuje velikost zobrazení obrázku.



# Uložení vytvořeného souboru v počítači

- Obrázek můžeme uložit v počítači. Nabídku vyvoláme v panelu nabídek **Uložit jako**.
- Otevře se **nabídka** nabízející formát a dále okno umožňující zvolit **umístění, název a formát ukládaného souboru**.
- Důležitý je **formát** ukládaného souboru, na kterém je závislá velikost datového souboru.
- Nejpoužívanějším je formát **.jpg, .jpeg**





# Úkoly

1. Vytvoř obrázek a pokus se při jeho tvorbě použít co nejvíce z prvků, které program malování nabízí.
2. Do složky Dokumenty/Obrázky ulož vzniklý soubor pod názvem Malování.
3. Zkoušej obrázek ukládat do složky Dokumenty /Obrázky v různých formátech a porovnej velikosti vzniklých souborů.